

Allgemeine Daten der Räume					
	Halle 1	Halle 2	Halle 3	Foyer	kleiner Raum
Fläche max.*	405 m ²	202 m ²	372 m ²	465 m ²	99 m ²
Breite max.*	19 m	19 m	19 m	19 m	7,3 m
Tiefe max *	21 m	10,5 m	19,5 m	30 m	15,4 m
Bühne standard **	8 m x 5 m	-	8 m x 5 m	-	-
Stromanschlüsse im Bühnenbereich am Boden	1 x 63 A CEE 2 x 32 A CEE 2 x 16 A CEE 3 x Schuko	1 x 32 A CEE 1 x 16 A CEE 3 x Schuko	2 x 63 A CEE 1 x 32 A CEE 2 x 16 A CEE 1 x Schuko	1 x 32 A CEE 1 x 16 A CEE 3 x Schuko	1 x 32 A CEE 1 x 16 A CEE 3 x Schuko
Stromanschlüsse im Bühnenbereich im Rigg	2 x 16 A CEE	1 x 16 A CEE 3 x Schuko	4 x 16 A CEE		
Grundbeschallung für Sprache und Hintergrundmusik	ja	ja	ja	ja	ja
Hauslicht	Grundlicht mit LED Warmweiß und Kaltweiß mischbar, Vintage Scheinwerfer mit Halogenlicht und Farbeffekt (RGB), Farbige Beleuchtung der Wände (RGBW)				Halogenlicht + Beleuchtung der Wände.
Grundlicht LED	ca 6 W/m ² (ww + kw)				-
Halogenlicht	ca. 18 W/m ² (HPL-575)			12 W/m ²	-
Vorhandene Veranstaltungstechnik	ja	nein	ja	nein	nein
W-LAN	ja	ja	ja	ja	ja

Gesamt-Kapazität Hallen 1-3 + Foyer: Stehend max. 2100 Personen, sitzend max. 1150 Personen.
Gesamtfläche Hallen 1-3 + Foyer: 1540 m².

* ohne Berücksichtigung von Wandvorsprüngen oder variabler Elemente wie Bars, Garderobe, Parkbereich Trennwände, Technik, Bühnen, Buffet, etc.

** Bühne: Insgesamt sind 48 Podeste 2 m x 1 m (96 m²) vorhanden. Mögliche Bühnenhöhen: 40, 80 oder 120 cm. 2 Treppen bis 120 cm. Die Podeste können variabel in allen Räumen aufgebaut werden.

Höhenangaben			
Hallen und Foyer: Hallenmitte	10 m	Unterkante Prerigg Bühne 1 und 2	6,9 m
Hallen und Foyer: Außen	6,5 m	Unterkante verfahrbare Traversen Bühne 1	5,9 m
Kleiner Raum: Außenwand	4,8 m	Unterkante Kranbahn in Halle 2	5,1 m
Hallen und Foyer: Wand zu Halle 1	3,8 m		

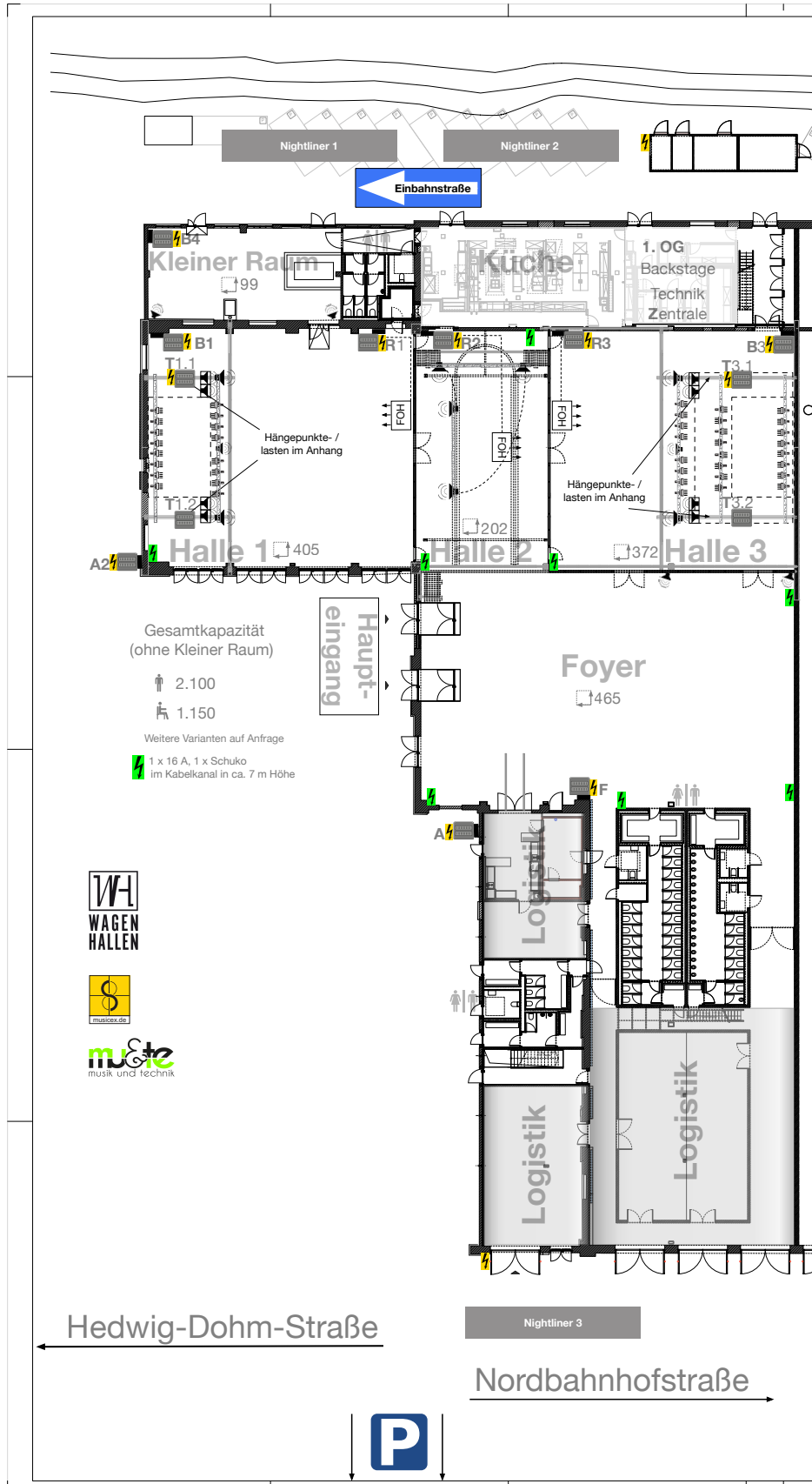
Vorhandene Veranstaltungstechnik		
	Halle 1	Halle 3
PA Tops	4 x Linearray L-Acoustics Arcs Focus 2 x Linearray L-Acoustics Arcs Wide 1 x Center Downfill L-Acoustics X12	12 x Linearray L-Acoustics Kara 2 x L-Acoustics SB 18 1 x Center Downfill L-Acoustics X12
PA Subs	9 x L-Acoustics SB 18	
Delayline		4 x Linearray L-Acoustics Arcs Focus 2 x Linearray L-Acoustics Arcs Wide
Traverse Front	fest: 12 m Vierkant 29 cm 3 x Stufenlinse 1 kW Halogen 4 x Studio PAR 600 W GKV	mit Motoren: 12 m Vierkant 29 cm 4 x Moving Head Spot 700 W Klasse 3 x Stufenlinse LED 2 kW Klasse 4 x Studio PAR 600 W GKV 2 x LED RGB Flächenleuchte/Blinder
Traverse Mid	-	mit Motoren: 12 m Vierkant 29 cm 12 x LED Spot RGB TourLED 2 x LED RGB Flächenleuchte/Blinder
Traverse Back	fest: 12 m Vierkant 29 cm 12 x LED Spot RGB TourLED 4 x Studio PAR 600 W GKV	mit Motoren: 12 m Vierkant 29 cm 4 x Moving Head Wash 12 x LED Spot RGB TourLED
Lichtsteuerung	1 x Zero 88 FLX S24 512	1 x MA GrandMA onPC Command Wing Set

Für die Bühne 3 gibt es zwei mögliche **FOH-Positionen**, je nachdem ob die Trennwand zwischen Halle 2 und Halle 3 offen oder geschlossen ist. Für die Bühne 2 gibt es eine mögliche Position, wenn die fest verlegten Leitungen genutzt werden sollen. Es existiert ein **Technikraum** (Zentrale) mit Endstufen, Dimmer und Signalverteilung. Im Plan (nächste Seite) sind die **Positionen der Medienschränke** mit den Anschlüssen eingezeichnet: Regien: R1 - R3, Bühnen B1 – B4 (B2 ist identisch mit R2), T = Anschlüsse an den Traversen im Dach, F = Foyer, A = Außen.

Für digitale **Audio-Multicores** existieren fest verlegte Cat-Leitungen mit Ethercon Buchsen zwischen den Regieplätzen und den zugehörigen Bühnen. Zusätzlich liegen auf diesen Strecken acht 110-Ohm Leitungen mit jeweils XLR 3pol male + female Buchsen. Für **DMX** ist bei Bühne 1 Ethercon vorgesehen, es gibt Leitungen von den Regieplätzen zur Bühne und ins Rigg. Bei Bühne 2 gibt es 110 Ohm Leitungen zur Bühne und ins Rigg. **Videosignale** können via Glas LC von jeder Position zu jeder anderen Position durch Patchen in der Zentrale übertragen werden. Ebenso gibt es patchbare Cat7 **RJ45** Leitungen von jeder Position zur Zentrale.

Die wichtigsten, fest verlegten Leitungen			
von	über	nach	Leitung
Regie für Bühne 1		Bühne 1	4 x Cat7 Ethercon 8 x 110 Ohm XLR 3pol je male + fem.
Regie für Bühne 1	Zentrale mit Patch	Bühne 1	4 x Cat7 RJ45 4 x Glas LC
Regie für Bühne 1		Bühne 1 Rigg	4 x 110 Ohm XLR 3pol je male + fem. 4 x Cat7 RJ45
Zentrale		Bühne 1 Rigg	4 x Glas LC 2 x Laka (12 K Dimmer in Zentrale)
Regie für Bühne 3		Bühne 3 Boden	6 x Cat7 Ethercon 8 x 110 Ohm XLR 3pol je male + fem.
Regie für Bühne 3	Zentrale mit Patch	Bühne 3 Boden	4 x Cat7 RJ45 4 x Glas LC
Regie für Bühne 3		Bühne 3 Rigg	2 x Cat7 Ethercon
Zentrale		Bühne 3 Rigg	4 x Cat7 RJ45 4 x Glas LC 2 x Laka (12 K Dimmer in Zentrale)

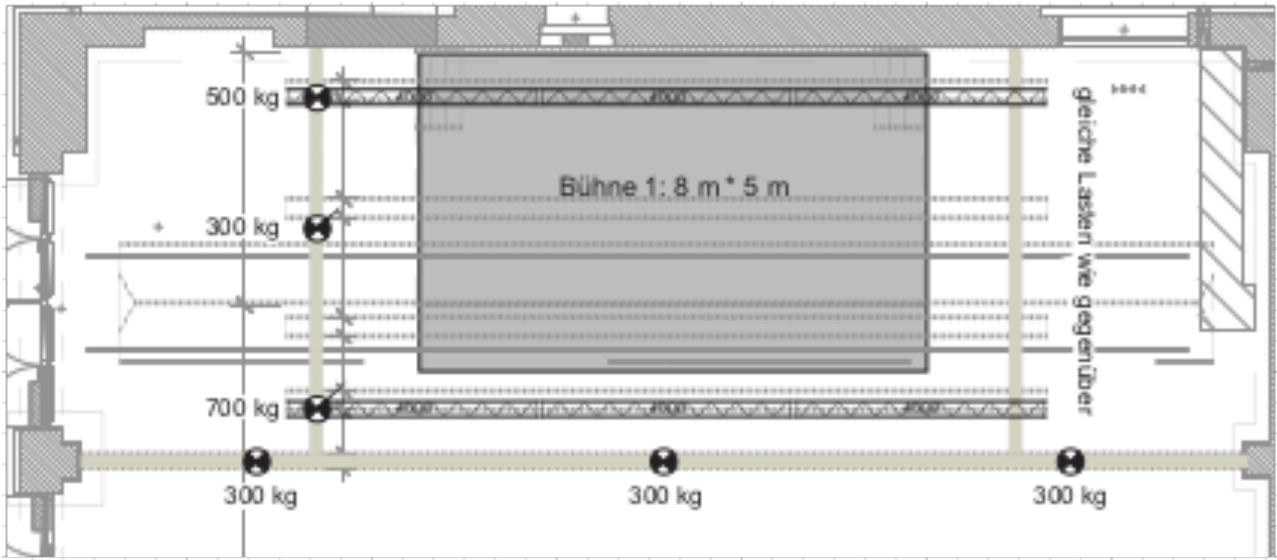
Übersicht



Stand 12.08.2018

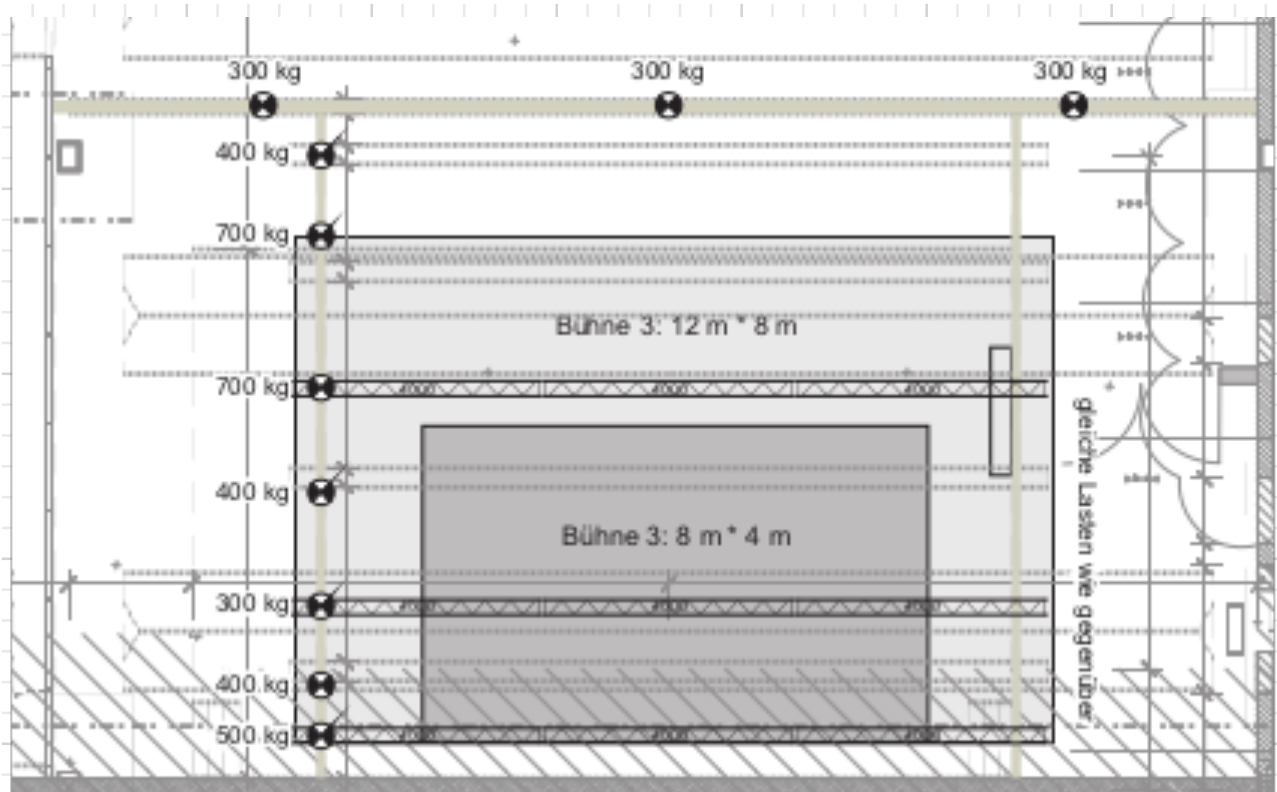
Ansprechpartner für technische Fragen: Hendric Buehler +49 163 / 587 66 20 hendric@kleinerraum.de

Lasten / Hängepunkte

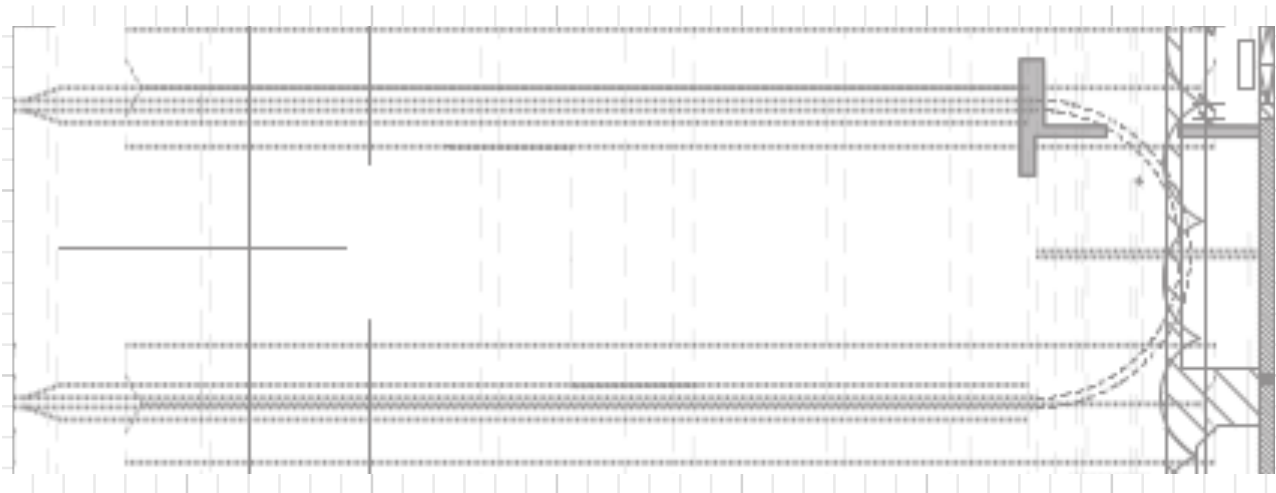


Bühne 1

1



Bühne 3



Kranbahn (Halle 2)

Die Statik der Kranbahn wird derzeit aufgrund baulicher Veränderungen neu berechnet.